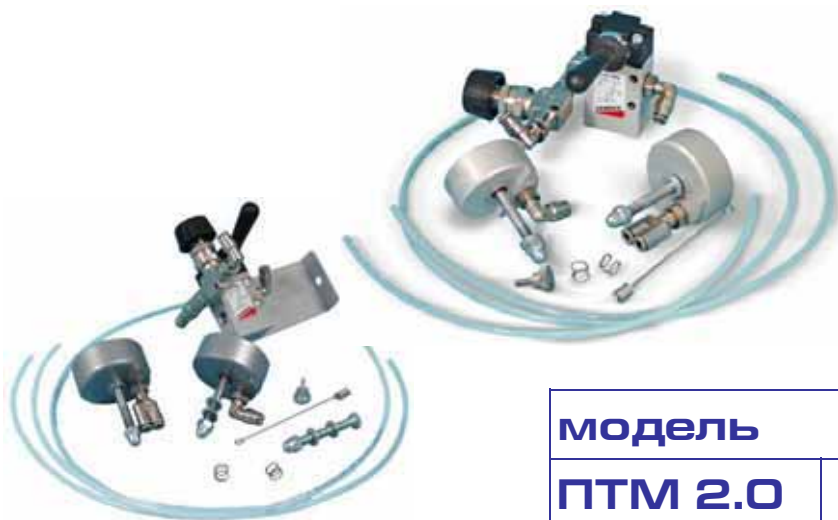




БЛОК ПНЕВМАТИКИ для фрезерно-параллелометрических устройств



модель	
ПТМ 2.0	
ПТМ 2.1	

**Руководство по эксплуатации
АВЕ 199.000.000 РЭ**

1 ОБЩИЕ ПОЛОЖЕНИЯ, ХАРАКТЕРИСТИКИ

1.1 Блок пневматики ПТМ 2.Х АВЕРОН (ПТМ) состоит из устройства пневматической фиксации положения звеньев манипулятора фрезерно-параллелометрического устройства (ФПУ) и системы обдува рабочей зоны.

Устройство пневматической фиксации используется в ФПУ вместо механических стопоров звеньев, а обдув - при фрезеровании.

ПТМ 2.0 - для ФПУ 1.3 и ФПУ 3.0;

ПТМ 2.1 - для ФПУ 4.1М.

1.2 Условия эксплуатации

- окружающая температура 10...35 °С
- влажность при 25 °С, не более 80 %
- рабочее давление, не более 6 бар

1.3 Комплектность

Наименование	ПТМ 2.0	ПТМ 2.1
цилиндр пневмотормоза	2	2
выключатель пневмотормоза	1	1
вентиль	1	1
кронштейн	1	-
болт с шайбами и гайкой	1	-
пружины	2	2
держатель	1	1
винт	1	1
пневмошланг	3	3

2 КОНСТРУКЦИЯ

2.1 Основные конструктивные элементы (на примере ПТМ 2.0, рис.1)

- 1 – цилиндр пневмотормоза
- 2 – выключатель пневмотормоза
- 3 – вентиль
- 4 – кронштейн
(отсутствует в ПТМ 2.1)
- 5 – болт с шайбами и гайкой
- 6 – пружины
- 7 – держатель
- 8 – винт
- 9 – пневмошланги

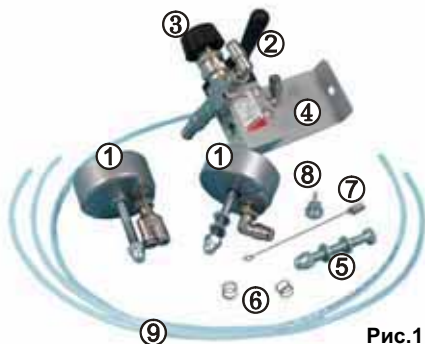


Рис.1

3 ПОДГОТОВКА

3.1 Цилиндр (1) с одинарным штуцером устанавливается на 3-ем звене манипулятора ФПУ, с двойным штуцером - на 1-ом звене:

- выкрутить соответствующую ручку механического стопора (рис. 2);
- разместить пружины (6) в зазоре А (рис. 3) так, чтобы при установке крепежный винт цилиндра (1) проходил внутри витков пружины;



Рис.2

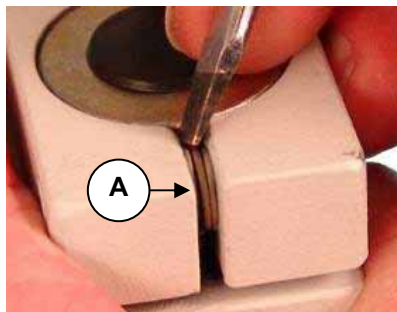


Рис.3

- закрутить винт цилиндра (1) (рис. 4) до появления подклинивания шарнира манипулятора, затем открутить винт на 1 оборот;
- удерживая винт в этом положении отверткой, закрутить на него контргайку и застопорить (рис. 5). Убедиться в легкости поворота звеньев манипулятора, в случае затирания повторить регулировку;
- аналогично установить второй цилиндр (1);



Рис.4



Рис.5

3.2 Установка пневмовыключателя.

3.2.1 В ПТМ 2.0 - выкрутить ручку стопора стойки манипулятора для установки кронштейна (4) с выключателем (2) устройства фиксации и вентилем (3) подачи воздуха системы обдува.

При размещении ручки **слева** (рис. 6,7):

- закрутить и затянуть вместо ручки болт (5);
- установить на болт шайбу, кронштейн, шайбу, зафиксировать гайкой;
- зафиксировать держатель (7) винтом (8) взамен нижнего винта крепления ограничительной планки механизма вертикального перемещения инструмента в ФПУ.



Рис.6

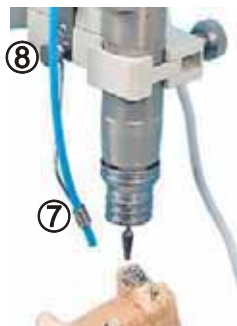


Рис.7

При размещении ручки **справа** (рис. 7,8):

- установить и закрепить ручкой кронштейн (4) с выключателем (2) устройства фиксации и вентилем (3) подачи воздуха системы обдува (болт (5) не используется).



Рис.8

3.2.2 В ПТМ 2.1 - выключатель (2) устанавливается на кронштейн ФПУ 4.1М:

- выкрутить из выключателя (2) ручку, снять защитный резиновый кожух, открутить и снять гайку;
- снять кронштейн (10) с ФПУ, открутив винт (11) крепления кронштейна на опоре (рис. 9, 10);
- установить выключатель (2) в сборе в отверстие кронштейна (10) и закрепить его гайкой, надеть защитный резиновый кожух и накрутить ручку;
- установить кронштейн (10) с выключателем (2) на опору ФПУ;
- зафиксировать держатель (7) винтом (8) взамен нижнего винта крепления ограничительной планки механизма вертикального перемещения инструмента в ФПУ (рис. 7).



Рис.9

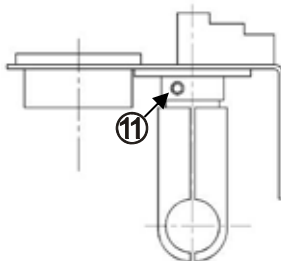
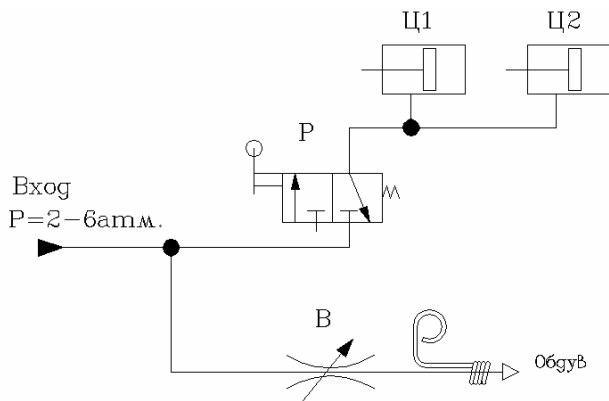


Рис.10

3.3 Выполнить соединения пневмошлангами (9) согласно схеме.



Ц1, Ц2	Пневмоцилиндр
Р	Распределитель 338-900
В	Вентиль 2830 1/8

Схема пневматическая принципиальная.

Рис.

3.4 Учитывая размеры используемого наконечника бормашины, согнуть держатель (7), обеспечив его удобное размещение при обработке и обдув воздухом рабочей поверхности установленного инструмента.

3.5 Подключить ПТМ к общей (лабораторной) магистрали давления или компрессору. Обеспечить надежное соединение и не допускать скручиваний, изломов пневмошланга.

4 Работа

Установить рабочее давление 2...6 атм.

Фиксация звеньев манипулятора происходит при включении выключателя (2). Расфиксация – при выключении.

Поворотом вентиля (3) установить требуемый для охлаждения и обдува расход воздуха. Произвести фрезерование.

По окончании работ закрыть вентиль (3).

При длительных перерывах отключить подачу сжатого воздуха к ПТМ.

5 Техническое обслуживание

Выполняется эксплуатирующим персоналом по мере необходимости и содержит операции очистки наружных поверхностей от пыли влажной мягкой тканью (губкой) или дезинфекции (дезинфицирующие растворы в соответствии с МУ-287-113).

Гарантийный срок - 12 месяцев со дня продажи при отсутствии механических повреждений.

Срок службы – 5 лет.

Изготовитель:

620102, Екатеринбург, Чкалова 3, ООО «ВЕГА-ПРО» www.averon.ru
 тел. (343) 234-65-86, факс (343) 234-65-72 feedback@averon.ru
 сервис-центр: тел. (343) 234-66-23

Адреса представительств, осуществляющих гарантийное и постгарантийное обслуживание, а также ремонт оборудования **АВЕРОН:**

АЛМАТЫ.....	ЛУЧ	(10-73-272) 742-998, ф. 740-157
БАКУ.....	АРАШ	(10-99-412) 974-216, ф. 977-689
БАРНАУЛ.....	СИБ. СТОМ. КОМПАНИЯ	(3852) 659-317, ф. 659-318
БЕЛГОРОД.....	ВЛАДМИВА	(4722) 313-500, ф. 313-502
ВЛАДИВОСТОК.....	ДЕНТАЛЬ-ПЛЮС	(4232) 418-094, ф. 418-510
.....	СТОМАТЕХНИКА	(4232) 405-960, 339-253, ф. 339-983
ВОЛГОГРАД.....	КРИСТАЛЛ СТОМА	(8442) 377-738, ф. 339-335
ВОРОНЕЖ.....	МЕДИКАСЕРВИС	(4732) 532-881, ф. 532-466
ЕРЕВАН.....	ЛЕВАДЕНТ	(10-37410) 455-456
ИРКУТСК.....	БЛИК-ТРЕЙД	(3952) 291-071, ф. 258-420
ИЖЕВСК.....	УРАЛЬСКАЯ МЕДИЦИНСКАЯ КОМПАНИЯ	(3412) 225-575, 254-006
КАЗАНЬ.....	РОКАДА ДЕНТ	(843) 570-68-81, ф. 570-68-80
КАЛИНИНГРАД.....	ИП УМНОВ	(4012) 642-371, 8-906-213-99-54
КИРОВ.....	ГАММА-ДЕНТ	(8332) 677-910, ф. 677-810
КРАСНОДАР.....	АЛЛЕКО-КУБАНЬ	(8612) 657-154, ф. 332-904
КРАСНОЯРСК.....	КОНТАКТ	(39175) 660-123, 660-643
.....	МЕДИА	(3912) 586-880, ф. 365-773
КУСТАНАЙ.....	СТОМЕД	(10-73-142) 280-160, ф. 280-165
ЛИПЕЦК.....	ПРЕД-ТИЕ ПО РЕМОНТУ МЕД. ТЕХНИКИ	(4742) 412-378, ф. 406-294

МИНСК.....	ЛОДЭ-С	(10-37-517) 284-03-04, ф. 284-17-95
.....	БЕЛМЕДТЕХНИКА	(10-37-517) 284-22-55, ф. 236-92-91
МОСКВА.....	АВЕРОН-М	(495) 785-93-48
.....	ГЕОСОФТ-ДЕНТ	(495) 681-90-46, ф. 681-93-06
.....	РОКАДА МЕД	(495) 933-40-34
.....	СТОМАТОРГ СЕРВИС	(495) 205-33-69, ф. 744-34-80
НАХОДКА.....	СТОМАТЕХНИК	(4236) 620-948, ф. 620-458
НОВОСИБИРСК.....	ИНВЕРСИЯ	(383) 276-02-99, ф. 276-14-56
Н-НОВГОРОД.....	ВОЛГА-ДЕНТ	(831) 216-64-15, ф. 439-32-71
ОДЕССА.....	ЦЕЛЛИТ	(10-380-48) 7-230-238
ОМСК.....	ИП МАЛЫШКИН	(3812) ф. 247-333
ОРСК.....	СТОМАКС	(3537) 272-892, ф. 272-894
ПЕРМЬ.....	СТЭЛС	(342) 240-96-13, ф. 241-59-74
ПИНСК.....	МЕДТЕХНИКА	(10-37-5165) 38-07-24, ф. 38-06-74
ПЯТИГОРСК.....	ДЕНТ-АП	(87-933) 39-272, ф. 39-275
РОСТОВ-НА-ДОНУ.....	ИЛЬИН И СЫНОВЬЯ	(863) 267-59-39 ф. 263-04-58
САМАРА.....	ИНВЕРСИЯ	(846) 233-25-02, ф. 333-23-07
САНКТ-ПЕТЕРБУРГ.....	АВЕРОН-СПб	(812) 275-53-09
.....	МЕДЭКСПРЕСС	(812) 326-29-17, ф. 567-80-05
.....	СИМТЕХ	(812) 912-39-12, ф. 274-52-47
САРАТОВ.....	ЕВРОСТОМ	(8452) ф. 237-471
ТАШКЕНТ.....	SVID	(10-99-871) 173-02-02, 173-19-35
УФА.....	АНЖЕЛИКА	(3472) 356-210, ф. 337-575
ХАБАРОВСК.....	СТОМА-ТРЕЙД	(4212) 212-854, ф. 315-752
ЧИТА.....	МЕДЦЕНТР МЕДИКС	(3022) 360-360, ф. 360-400

АВЕРОН **СЕРВИСНЫЙ ЦЕНТР** 

Россия, 620146
Екатеринбург, Фурманова, 125
тел. (343) 234-66-23
факс (343) 234-65-72

e-mail: srvt@averon.ru
http: // www.averon.ru 



В случае возникновения претензий к сервисному обслуживанию в этих представительствах (некачественно выполненные работы, отказ от предоставления услуг по гарантии и т.п.) обращайтесь в сервисный центр Изготовителя.

СВИДЕТЕЛЬСТВО О ПРИЕМКЕ

Изделие изготовлено в соответствии с действующей технической документацией и признано годным для эксплуатации.

Модель	ПТМ 2.0	
	ПТМ 2.1	
Заводской номер		
Дата выпуска		

Контролер _____
(подпись, штамп)

Продавец _____
(подпись)

Дата продажи _____

М.п.

Гарантия действительна при наличии даты продажи, печати и подписи продавца.